



# รายงานการเฝ้าระวังติดตามสถานการณ์น้ำและความช่วยเหลือ ศูนย์ปฏิบัติการทรัพยากรธรรมชาติและสิ่งแวดล้อม (ด้านทรัพยากรน้ำ) กระทรวงทรัพยากรธรรมชาติและสิ่งแวดล้อม



กองวิเคราะห์และประเมินสถานการณ์น้ำ กรมทรัพยากรน้ำ

โทรศัพท์ ๐ ๒๒๗๑ ๖๐๐๐ ต่อ ๖๔๔๕ โทรสาร ๐ ๒๒๗๘ ๖๖๒๙ www.dwr.go.th IDLine: mekhalawoc Email: mekhala@dwr.mail.go.th

รายงานฉบับที่ ๒๓๐/๒๕๖๙

เวลา ๐๘.๐๐ น.

วันที่ ๑๐ พฤษภาคม ๒๕๖๙

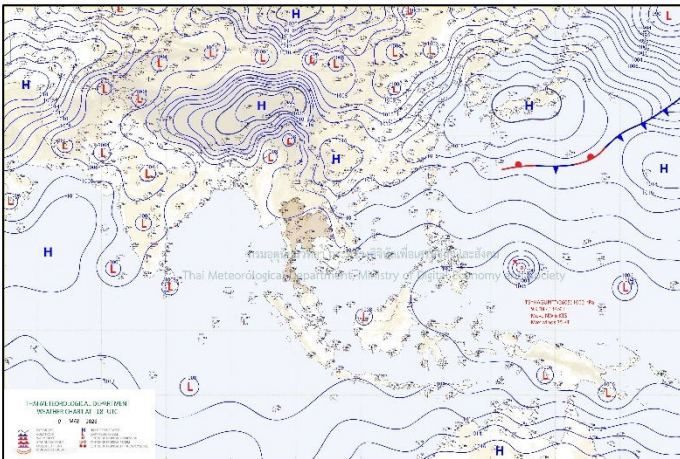
เรียน รมว.ทส. เลขาธิการ รมว.ทส. ที่ปรึกษา รมว.ทส. ปกท.ทส. รอง ปกท.ทส. อทน. อทบ. และหน่วยงานที่เกี่ยวข้อง

## ๑. สภาวะอากาศ เวลา ๐๕.๐๐ น. (กรมอุตุนิยมวิทยา)

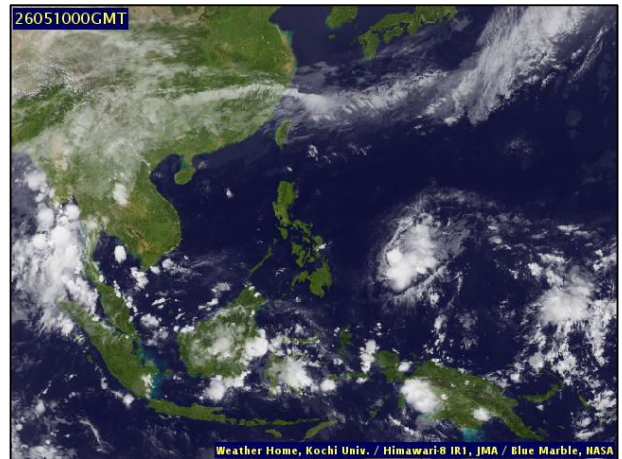
พยากรณ์อากาศ ๒๔ ชั่วโมงข้างหน้า ประเทศไทยตอนบนยังคงมีฝนฟ้าคะนอง กับมีลมกระโชกแรง และฝนตกหนักบางแห่ง โดยเฉพาะบริเวณภาคเหนือ เนื่องจากบริเวณความกดอากาศสูงหรือมวลอากาศเย็นจากประเทศจีนปกคลุมภาคตะวันออกเฉียงเหนือ และทะเลจีนใต้ ประกอบกับมีลมใต้และลมตะวันออกเฉียงใต้พัดนำความชื้นจากอ่าวไทย และทะเลจีนใต้เข้ามาปกคลุมบริเวณประเทศไทยตอนบน ในขณะที่บริเวณดังกล่าวมีอากาศร้อน

สำหรับภาคใต้มีฝนตกหนักบางแห่ง เนื่องจากลมฝ่ายตะวันออกเฉียงใต้พัดปกคลุมอ่าวไทย และภาคใต้มีกำลังแรงขึ้น ส่วนบริเวณอ่าวไทยมีคลื่นสูงประมาณ ๑ เมตร บริเวณที่มีฝนฟ้าคะนองคลื่นสูงมากกว่า ๒ เมตร

ขอให้ประชาชนในบริเวณดังกล่าวระวังอันตรายจากฝนฟ้าคะนอง กับลมกระโชกแรง โดยหลีกเลี่ยงการอยู่ในที่โล่งแจ้ง ใต้ต้นไม้ใหญ่ สิ่งปลูกสร้าง และป้ายโฆษณาที่ไม่แข็งแรง รวมทั้งระวังอันตรายจากฝนตกหนัก และฝนที่ตกสะสม ซึ่งอาจทำให้เกิดน้ำท่วมฉับพลันและน้ำป่าไหลหลาก โดยเฉพาะพื้นที่ลาดเชิงเขาใกล้ทางน้ำไหลผ่านและพื้นที่ลุ่ม สำหรับเกษตรกรควรเสริมความแข็งแรงให้ไม้ผล และเตรียมการป้องกันความเสียหายที่อาจเกิดขึ้นกับผลผลิตทางการเกษตรและสัตว์เลี้ยง อีกทั้งดูแลรักษาสุขภาพในช่วงที่สภาพอากาศเปลี่ยนแปลง ส่วนชาวเรือควรหลีกเลี่ยงการเดินทางเรือในบริเวณที่มีฝนฟ้าคะนองไว้ด้วย

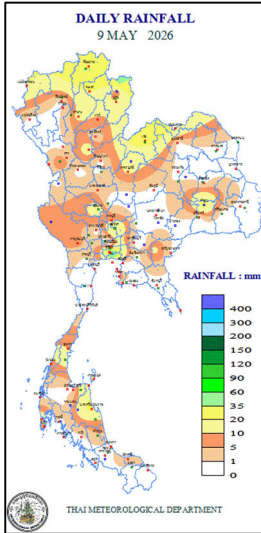


แผนที่อากาศ วันที่ ๑๐ พ.ค. ๒๕๖๙ เวลา ๐๑.๐๐ น.



ภาพถ่ายดาวเทียม วันที่ ๑๐ พ.ค. ๒๕๖๙ เวลา ๐๗.๐๐ น.

๒. ปริมาณฝนสะสม ณ เวลา ๐๗.๐๐ น.(เมื่อวาน) - ๐๗.๐๐ น.(วันนี้) (กรมอุตุนิยมวิทยา)



จุดตรวจวัด	ปริมาณฝน (มม.)
กรุงเทพมหานคร	๔๓.๘
จ.น่าน (ทุ่งช้าง)	๓๙.๖
จ.เชียงราย (สภข.)	๓๗.๒
จ.เลย	๓๕.๘
จ.นครศรีธรรมราช	๒๕.๒
จ.พระนครศรีอยุธยา	๒๔.๙
จ.พะเยา	๒๑.๒

๓. ปริมาณฝนสะสมของพื้นที่ลาดเชิงเขา ๑๒ ชม. ที่ผ่านมา (กรมทรัพยากรน้ำ)

รหัสสถานี	จุดตรวจวัด	ปริมาณฝน (มม./๑๒ ชม.)
STN๐๘๖๙	บ้านขุนต้า ต.ต๋ำเต่า อ.เทิง จ.เชียงราย	๙๑.๐
STN๑๓๘๑	บ้านห้วยไคร้ลานทอง ต.เวียง อ.เทิง จ.เชียงราย	๗๐.๐
STN๑๓๙๕	บ้านทุ่งผึ้ง ต.ทุ่งผึ้ง อ.แจ้ห่ม จ.ลำปาง	๖๖.๕
STN๑๓๙๖	บ้านทุ่งฮ้าง ต.ทุ่งผึ้ง อ.แจ้ห่ม จ.ลำปาง	๖๕.๐
STN๐๙๖๙	บ้านนาแปน ต.ศรีฐาน อ.ภูกระดึง จ.เลย	๖๔.๕
STN๐๘๘๒	บ้านตึงเหนือ ต.วังทอง อ.วังเหนือ จ.ลำปาง	๖๑.๕
STN๐๘๙๖	บ้านท่าล้อ ต.แฉ่ง อ.ปัว จ.น่าน	๕๙.๕
STN๑๒๔๖	บ้านห้วยสะแตง ต.งอบ อ.ทุ่งช้าง จ.น่าน	๕๘.๕
STN๑๓๘๗	บ้านเจดีย์ ต.ป่าตาล อ.ขุนตาล จ.เชียงราย	๕๘.๐
STN๑๔๙๗	บ้านก้อแก้ว ต.บ่อเกลือใต้ อ.บ่อเกลือ จ.น่าน	๕๗.๕

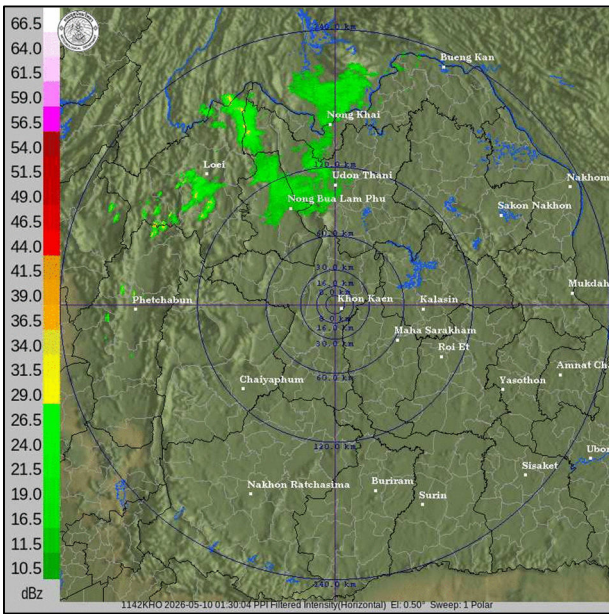
ปริมาณฝนสะสมของพื้นที่ราบลุ่มริมน้ำ ๒๔ ชม. ที่ผ่านมา (กรมทรัพยากรน้ำ)

รหัสสถานี	จุดตรวจวัด	ปริมาณฝน (มม./๒๔ ชม.)
TC๐๒๐๘๐๕	จ.เชียงราย อ.พญาเม็งราย ต.เม็งราย	๗๙.๐
TC๐๒๐๖๐๓	จ.เชียงราย อ.พาน ต.เมืองพาน	๔๘.๕
TC๐๒๐๗๐๕	จ.พะเยา อ.เชียงคำ ต.ห้วยวน	๔๕.๐
TA๑๓๐๒๐๔	จ.นครปฐม อ.สามพราน ต.สามพราน	๔๐.๕
TA๐๓๐๗๐๔	จ.เลย อ.เมืองเลย ต.กุดป่อง	๓๙.๕
TC๑๙๑๙๑๓	จ.นครศรีธรรมราช อ.ลานสกา ต.กำโลน	๓๙.๕
TA๑๐๐๒๑๗	จ.อ่างทอง อ.เมืองอ่างทอง ต.บางแก้ว	๓๓.๕
TC๒๒๐๒๐๓	จ.ระนอง อ.ละอุ่น ต.ในวงเหนือ	๒๘.๐
TC๒๒๐๕๑๒	จ.พะเยา อ.ดอกคำใต้ ต.ห้วยลาน	๒๗.๕
TA๐๓๐๙๐๑	จ.หนองคาย อ.สังคม ต.สังคม	๒๑.๐

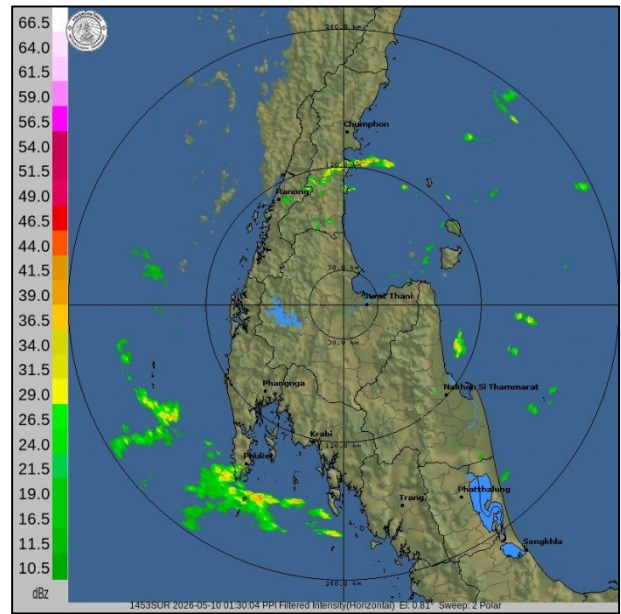
**๔. ค่าความชื้นในดิน (กรมทรัพยากรน้ำ/คณะกรรมการจัดการแม่น้ำโขง)**

ภูมิภาค	ความชื้นในดิน ๖ เม.ย. ๖๙	ความชื้นในดิน ๖ พ.ค. ๖๙	แนวโน้ม
เหนือ	๐.๐๑ - ๐.๖๕	๐.๐๑ - ๐.๖๕	ปกติ
กลาง	๐.๐๑ - ๐.๖๕	๐.๐๑ - ๐.๖๕	ปกติ
ตะวันออกเฉียงเหนือ	๐.๐๑ - ๐.๖๕	๐.๐๑ - ๐.๖๕	ปกติ
ตะวันออก	๐.๐๑ - ๐.๖๕	๐.๐๑ - ๐.๖๕	ปกติ
ตะวันตก	๐.๐๑ - ๐.๖๕	๐.๐๑ - ๐.๖๕	ปกติ
ใต้	๐.๐๑ - ๐.๖๕	๐.๐๑ - ๐.๖๕	ปกติ

**๕. เรดาร์ตรวจอากาศ ณ วันที่ ๑๐ พฤษภาคม ๒๕๖๙ (กรมอุตุนิยมวิทยา)**



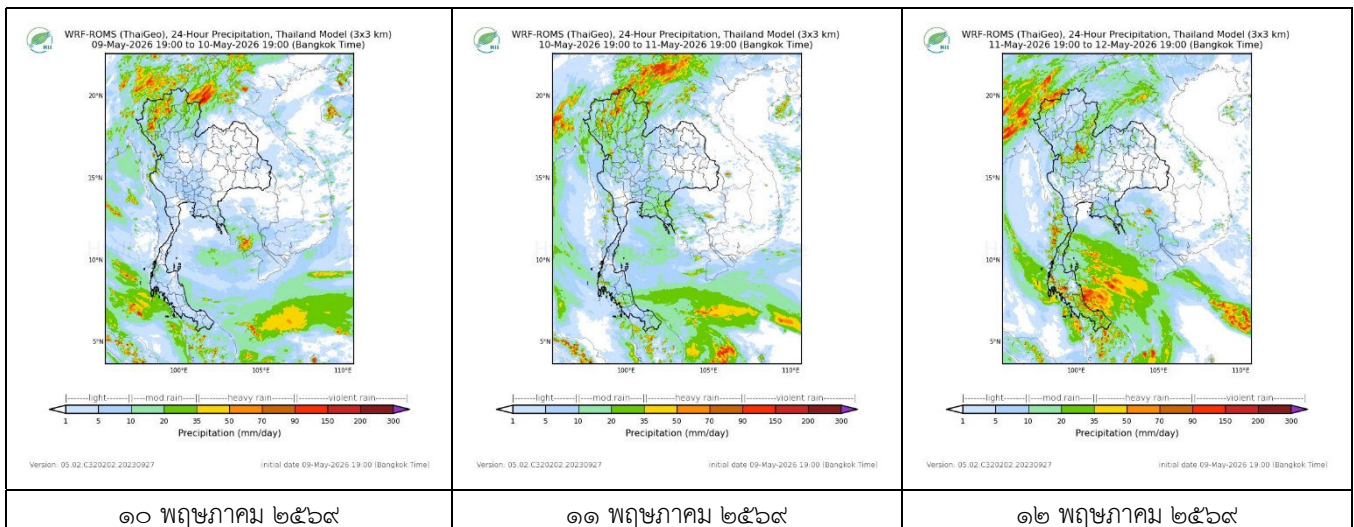
สถานีขอนแก่น เวลา ๐๘.๓๐ น.



สถานีสุราษฎร์ธานี เวลา ๐๘.๓๐ น.

จากเรดาร์ตรวจอากาศพบกลุ่มเมฆฝนบริเวณภาคเหนือ ภาคตะวันออกเฉียงเหนือ และภาคใต้ของประเทศไทย

**๖. แผนภาพคาดการณ์ฝนล่วงหน้า ๓ วัน (สถาบันสารสนเทศทรัพยากรน้ำ (องค์การมหาชน))**



๑๐ พฤษภาคม ๒๕๖๙

๑๑ พฤษภาคม ๒๕๖๙

๑๒ พฤษภาคม ๒๕๖๙

**๗. สถานการณ์น้ำในแหล่งเก็บกักน้ำ ณ วันที่ ๙ พฤษภาคม ๒๕๖๙** (กรมชลประทาน กรมทรัพยากรน้ำ และสทช.)

๗.๑ ปริมาณน้ำในอ่างเก็บน้ำขนาดใหญ่ ๔๑,๕๕๓ ล้าน ลบ.ม. คิดเป็นร้อยละ ๕๙ (ปริมาณน้ำใช้การได้ ๑๘,๐๑๔ ล้าน ลบ.ม. คิดเป็นร้อยละ ๓๘) ปริมาณน้ำในอ่างฯ เทียบกับปี ๒๕๖๘ (๔๐,๕๘๕ ล้าน ลบ.ม. คิดเป็นร้อยละ ๕๗) มากกว่าปี ๒๕๖๘ จำนวน ๙๖๗ ล้าน ลบ.ม. ปริมาณน้ำไหลลงอ่างฯ จำนวน ๗๕.๓๖ ล้าน ลบ.ม. ปริมาณน้ำระบายจำนวน ๑๒๖.๑๘ ล้าน ลบ.ม. สามารถรับน้ำได้อีก ๒๙,๓๗๔ ล้าน ลบ.ม.

อ่างเก็บน้ำ	ความจุที่ รณก. (ล้าน ลบ.ม.)	ปริมาณ น้ำในอ่าง		ปริมาณ น้ำใช้การได้		ปริมาณ น้ำไหลลงอ่าง		ปริมาณ น้ำระบาย		ปริมาณ น้ำรับได้ อีก (ล้านม. <sup>๓</sup> ) (ความจุที่ รณ- ปริมาณน้ำ ปัจจุบัน)
		ปริมาณ (ล้าน ม. <sup>๓</sup> )	% น้ำเก็บ กัก	ปริมาณ (ล้าน ม. <sup>๓</sup> )	% น้ำใช้ การ	วันนี้ (ล้าน ม. <sup>๓</sup> )	เมื่อวาน (ล้าน ม. <sup>๓</sup> )	วันนี้ (ล้าน ม. <sup>๓</sup> )	เมื่อวาน (ล้าน ม. <sup>๓</sup> )	
๑.ภูมิพล	๑๓,๔๖๒	๗,๙๐๙	๕๙	๔,๑๐๙	๔๓	๔.๘๓	๒.๔๘	๒๕.๐๐	๒๕.๐๒	๕,๕๕๓
๒.สิริกิติ์	๙,๕๑๐	๕,๔๔๑	๕๗	๒,๕๙๑	๓๙	๓.๓๗	๐.๓๓	๒๒.๐๓	๒๒.๙๘	๔,๐๖๙
๓.จุฬารัตน์	๑๖๔	๘๐	๔๙	๔๒	๓๓	๐.๑๙	๐.๐๘	๐.๐๐	๐.๐๖	๘๔
๔.อุบลรัตน์	๒,๔๓๑	๑,๐๕๗	๔๓	๔๗๕	๒๖	๕.๑๑	๐.๐๐	๖.๑๐	๕.๕๓	๑,๓๗๔
๕.ลำปาว	๑,๙๘๐	๗๘๖	๔๐	๖๘๖	๓๖	๑๕.๗๒	๐.๐๐	๐.๙๙	๑.๔๕	๑,๑๙๔
๖.สิรินธร	๑,๙๖๖	๑,๐๐๒	๕๑	๕๑	๑๕	๑.๘๓	๐.๐๐	๑.๐๒	๑.๐๒	๙๖๔
๗.ป่าสักชลสิทธิ์	๙๖๐	๒๐๒	๒๑	๑๙๙	๒๑	๐.๕๑	๒.๘๑	๑.๗๓	๑.๗๓	๗๕๘
๘.ศรีนครินทร์	๑๗,๗๔๕	๑๔,๔๕๕	๘๑	๔,๑๘๐	๕๖	๑๔.๑๙	๔.๘๔	๒๐.๙๖	๒๐.๙๖	๓,๓๐๐
๙.วชิราลงกรณ	๘,๘๖๐	๓,๘๑๗	๔๓	๘๐๕	๑๔	๑๓.๗๐	๐.๐๐	๑๓.๐๗	๑๓.๐๗	๕,๐๔๓
๑๐.ขุนด่านปราการชล	๒๒๔	๓๐	๑๓	๒๕	๑๑	๐.๐๓	๐.๐๑	๐.๑๗	๐.๑๕	๑๙๔
๑๑.รัชชประภา	๕,๖๓๙	๓,๔๐๒	๖๐	๒,๐๕๐	๔๘	๐.๗๘	๘.๗๘	๑๕.๐๒	๑๕.๐๔	๒,๒๓๗
๑๒.บางยาง	๑,๔๕๔	๘๗๗	๖๐	๖๐๑	๕๑	๒.๑๙	๓.๗๕	๔.๕๐	๔.๔๔	๕๗๗

๗.๒ อ่างเก็บน้ำขนาดกลาง ๔๖๑ แห่ง มีปริมาณน้ำ ๒,๘๔๒ ล้าน ลบ.ม. (๔๙%) ปริมาณน้ำใช้การ ๒,๔๒๒ ล้าน ลบ.ม. (๔๕%)

๗.๓ แหล่งน้ำในพื้นที่นอกเขตชลประทาน ๑๐๒,๐๙๙ แห่ง มีปริมาณน้ำรวม ๔,๑๔๖ ล้าน ลบ.ม. (๔๙%)

๗.๔ แหล่งน้ำขนาดเล็กนอกเขตชลประทาน ๒๙๓ แห่ง ตรวจวัดโดยกรมทรัพยากรน้ำ เริ่มต้นฤดูฝน มีปริมาณน้ำ ๓๓๒.๐ ล้าน ลบ.ม. (๕๙%) ปริมาณน้ำปัจจุบัน ๓๓๐.๓ ล้าน ลบ.ม. (๕๘.๐%)

ภูมิภาค	จำนวน (แห่ง)	ปริมาณ รวม (ล้าน ลบ.ม.)	ปริมาณน้ำ (ล้าน ลบ.ม.)							
			เดือน						ปัจจุบัน	
			พ.ย. ๒๕๖๘	ธ.ค. ๒๕๖๘	ม.ค. ๒๕๖๙	ก.พ. ๒๕๖๙	มี.ค. ๒๕๖๙	เม.ย. ๒๕๖๙	๗ พ.ค. ๒๕๖๙	ร้อยละ
เหนือ	๑๗,๒๔๙	๙๙๒	๑,๐๗๒	๑,๐๖๔	๑,๐๕๑	๘๕๓	๗๕๐	๖๓๕	๖๒๘	๖๓
ตะวันออกเฉียงเหนือ	๕๔,๕๔๗	๔,๓๘๒	๔,๓๕๙	๔,๑๗๗	๔,๑๗๖	๓,๖๒๐	๒,๘๑๑	๒,๐๕๙	๒,๐๔๗	๔๖
กลาง	๑๖,๓๖๗	๑,๕๗๔	๑,๔๕๖	๑,๓๘๔	๑,๓๑๘	๑,๑๔๔	๙๙๑	๗๔๗	๗๒๘	๔๖
ตะวันออก	๗,๘๐๔	๙๙๒	๑,๑๗๓	๑,๑๒๐	๑,๑๒๐	๖๖๘	๖๘๒	๕๐๖	๔๙๙	๕๐
ตะวันตก	๒,๕๐๖	๑๙๒	๑๕๔	๑๕๐	๑๕๐	๑๑๘	๑๑๔	๗๔	๗๑	๓๖
ใต้	๓,๖๒๖	๓๓๘	๓๐๐	๒๙๔	๒๘๙	๑๔๑	๒๒๙	๑๗๘	๑๗๓	๕๑
<b>รวม</b>	<b>๑๐๒,๐๙๙.๐๐</b>	<b>๘,๔๗๐</b>	<b>๘,๕๑๔</b>	<b>๘,๑๘๙</b>	<b>๘,๑๐๔</b>	<b>๖,๖๔๔</b>	<b>๕,๕๗๗</b>	<b>๔,๑๙๙</b>	<b>๔,๑๔๖</b>	<b>๔๙</b>

๘. สถานการณ์น้ำในประเทศ ณ วันที่ ๗ - ๑๐ พฤษภาคม ๒๕๖๙ (กรมชลประทาน)

สถานี	แม่น้ำ	อำเภอ	จังหวัด	ระดับ ตลิ่ง (ม. รทก.)	ระดับน้ำ (ม.รทก.)				แนวโน้ม	เปรียบ เทียบระดับ ตลิ่ง
					พท.สปีด	ศุกร์	เสาร์	อาทิตย์		
					๗ พ.ค.	๘ พ.ค.	๙ พ.ค.	๑๐ พ.ค.		
P.๑	ปิง	เมือง	เชียงใหม่	๓.๗๐	๑.๓๒	๑.๕๓	๑.๒๓	๑.๔๙	เพิ่มขึ้น	-๒.๒๑
W.๑C	วัง	เมือง	ลำปาง	๕.๒๐	๐.๓๑	๐.๓๓	๐.๓๐	๐.๓๑	เพิ่มขึ้น	-๔.๘๙
Y.๑๖	ยม	บางระกำ	พิษณุโลก	๗.๓๐	๓.๙๖	๔.๐๓	๔.๑๑	๔.๑๑	ทรงตัว	-๓.๑๙
N.๗A	น่าน	เมือง	พิจิตร	๙.๘๗	๓.๓๘	๓.๓๙	๓.๓๔	๓.๓๕	เพิ่มขึ้น	-๖.๕๒
C.๒	เจ้าพระยา	เมือง	นครสวรรค์	๒๕.๗๐	๑๗.๗๔	๑๗.๗๐	๑๗.๗๓	๑๗.๗๙	เพิ่มขึ้น	-๗.๙๑
C.๑๓	เจ้าพระยา	สรรพยา	ชัยนาท	๑๖.๓๔	๕.๕๙	๕.๔๘	๕.๓๗	๕.๓๗	ทรงตัว	-๑๐.๙๗
M.๖A	มูล	สตึก	บุรีรัมย์	๘.๐๐	-๐.๑๘	-๐.๑๙	-๐.๑๙	-๐.๑๙	ทรงตัว	-๘.๑๙
M.๑๙๑	ลำตะคอง	เมือง	นครราชสีมา	๓.๕๐	๑.๐๓	๐.๙๗	๑.๐๘	๑.๓๓	เพิ่มขึ้น	-๒.๑๗
M.๗	มูล	เมือง	อุบลราชธานี	๗.๐๐	๒.๒๕	๒.๒๕	๒.๒๔	๒.๒๔	ทรงตัว	-๔.๗๖
M.๖๙	ลำเซบก	คลองท่ามะขาม	อุบลราชธานี	๗.๗๐	๑.๒๘	๑.๒๘	๑.๒๘	๑.๒๘	ทรงตัว	-๖.๔๒
X.๖๔	คลองท่ามะ	ท่ามะ	ชุมพร	๑๗.๑๓	๗.๕๔	๗.๕๕	๗.๕๔	๗.๕๗	เพิ่มขึ้น	-๙.๕๖
X.๒๐๓	ภาคใต้ฝั่งตะวันออกตอนบน	เมือง	นครศรีธรรมราช	๑๐.๕๐	๘.๒๖	๘.๓๑	๘.๔๖	๘.๔๓	ลดลง	-๒.๐๗
X.๒๗๔	แม่น้ำโก-ลก	แว้ง	นราธิวาส	๒๓.๕๐	๑๗.๙๒	๑๗.๙๗	๑๗.๙๑	๑๗.๙๐	ลดลง	-๕.๖๐
X.๓๗A	แม่น้ำตาปี	พระแสง	สุราษฎร์ธานี	๑๑.๗๐	๔.๕๒	๔.๔๑	๔.๖๑	๕.๐๘	เพิ่มขึ้น	-๖.๖๒

\*\*\* ยังไม่ได้รับรายงาน

๘. สถานการณ์ระดับน้ำสูงสุดในประเทศ ณ วันที่ ๑๐ พฤษภาคม ๒๕๖๙ (กรมทรัพยากรน้ำ)

รหัสสถานี	จุดตรวจวัด	เกณฑ์วิกฤตน้ำมาก (ม.รทก.)	ระดับน้ำ (ม.รทก.)
TA๑๐๐๒๒๐	จ.กรุงเทพมหานคร อ.ธนบุรี ต.วัดกัลยาณ์	๑.๔๖	๐.๙๙
TA๑๐๐๒๑๙	จ.ปทุมธานี อ.เมืองปทุมธานี ต.บางปรอก	๒.๕๗	๐.๙๕
TA๑๓๐๒๐๔	จ.นครปฐม อ.สามพราน ต.สามพราน	๑.๗๙	๐.๙๑
TA๑๓๐๒๐๒	จ.สมุทรสาคร อ.เมืองสมุทรสาคร ต.ท่าฉลอม	๑.๙๓	๐.๒๐
TC๐๒๐๕๑๒	จ.พะเยา อ.ดอกคำใต้ ต.ห้วยลาน	๓๗๔.๗๒	๓๗๒.๗๔
TC๑๔๐๖๐๕	จ.กาญจนบุรี อ.เมืองกาญจนบุรี ต.ช่องสะเดา	๕๒.๕๙	๔๑.๔๒
TA๑๓๐๒๐๓	จ.สมุทรสาคร อ.เมืองสมุทรสาคร ต.บ้านเกาะ	๒.๑๑	๐.๖๐
TA๑๓๐๒๐๕	จ.นครปฐม อ.นครชัยศรี ต.บางแก้วฟ้า	๑.๙๓	๐.๔๐
TC๑๕๐๖๐๓	จ.ปราจีนบุรี อ.บ้านสร้าง ต.บางเตย	๒.๐๐	๑.๓๔
TC๑๕๐๕๐๓	จ.ปราจีนบุรี อ.บ้านสร้าง ต.บ้านสร้าง	๒.๒๔	๐.๙๔

๙. สถานการณ์น้ำในพื้นที่ลุ่มน้ำโขง ณ วันที่ ๑๐ พฤษภาคม ๒๕๖๙ (คณะกรรมการแม่น้ำโขง)

สถานี	ระดับ อ้างอิง (ม.รทก.)	ระดับ ตลิ่ง (ม.)	ระดับน้ำ (ม.)					เปรียบ เทียบระดับ ตลิ่ง (ม.)	ผลต่างของระดับน้ำ (ม.)		แนวโน้ม
			๖ พ.ค.	๗ พ.ค.	๘ พ.ค.	๙ พ.ค.	๑๐ พ.ค.		๓ วัน ย้อนหลัง	๕ วัน ย้อนหลัง	
อ.เชียงแสน จ.เชียงราย	๓๕๗.๑๑๐	๑๒.๘๐	๓.๒๓	๓.๒๙	๓.๑๖	๓.๐๐	๓.๑๑	-๙.๖๙	-๐.๐๕	-๐.๑๒	เพิ่มขึ้น
อ.เชียงคาน จ.เลย	๑๙๔.๑๑๘	๑๖.๐๐	๖.๐๓	๖.๑๐	๖.๐๘	๖.๑๗	๖.๒๐	-๙.๘๐	๐.๑๒	๐.๑๗	เพิ่มขึ้น
อ.เมือง จ.หนองคาย	๑๕๓.๖๔๘	๑๒.๒๐	๒.๒๖	๒.๕๘	๒.๗๓	๒.๗๘	๒.๘๒	-๙.๓๘	๐.๐๙	๐.๕๖	เพิ่มขึ้น
อ.เมือง จ.นครพนม	๑๓๒.๖๘๐	๑๒.๐๐	๒.๑๗	๒.๒๒	๒.๒๕	๒.๓๘	๒.๔๕	-๙.๕๕	๐.๒๐	๐.๒๘	เพิ่มขึ้น
อ.เมือง จ.มุกดาหาร	๑๒๔.๒๑๙	๑๒.๕๐	๒.๔๙	๒.๕๕	๒.๖๐	๒.๖๖	๒.๗๒	-๙.๗๘	๐.๑๒	๐.๒๓	เพิ่มขึ้น
อ.โขงเจียม จ.อุบลราชธานี	๘๙.๐๓๐	๑๔.๕๐	๒.๙๓	๒.๙๔	๒.๙๖	๓.๐๐	๓.๐๒	-๑๑.๔๘	๐.๐๖	๐.๐๙	เพิ่มขึ้น

\*\*\* ยังไม่ได้รับรายงาน

**๑๐. สถานการณ์เตือนภัย Early Warning ณ วันที่ ๑๐ พฤษภาคม ๒๕๖๙ (กรมทรัพยากรน้ำ)**

การแจ้งเตือน	สถานี	การแจ้งเตือน	ช่วงเวลา
<b>เตือนสีแดง (อพยพ)</b>	-	-	-
<b>เตือนสีเหลือง (เตือนภัย)</b>	บ้านขุนตำ ตำบลทับเต่า อำเภอเทิง จังหวัดเชียงราย	ปริมาณฝนสะสม ๑๒ ชั่วโมง ๙๘ มิลลิเมตร	๑๐ พ.ค.๖๙/๐๔.๐๗ น.
<b>เตือนสีเขียว (เฝ้าระวัง)</b>	บ้านต๋อยก๊วเห็น ตำบลภูคา อำเภอปัว จังหวัดน่าน บ้านปากกล้วย ตำบลป่าแดง อำเภอเมืองแพร่ จังหวัดแพร่	ปริมาณฝนสะสม ๑๒ ชั่วโมง ๘๙.๕ มิลลิเมตร ปริมาณฝนสะสม ๑๒ ชั่วโมง ๘๙.๐ มิลลิเมตร	๙ พ.ค.๖๙/๒๑.๕๗ น. ๙ พ.ค.๖๙/๒๑.๕๖ น.

\*\*\* สำนักงานทรัพยากรน้ำภาคที่เกี่ยวข้องได้ดำเนินการแจ้งอาสาสมัครและเครือข่าย รวมถึงหน่วยงานที่เกี่ยวข้องในพื้นที่เสี่ยงภัยแล้ว

**๑๑. พื้นที่ติดตามและเฝ้าระวังสถานการณ์ธรณีพิบัติภัย ณ วันที่ ๑๐ พฤษภาคม ๒๕๖๙ (กรมทรัพยากรธรณี)**

เนื่องจากในพื้นที่เสี่ยงภัยแผ่นดินถล่มมีฝนตกหนักต่อเนื่อง ประกอบกับมีพื้นที่คาดการณ์ปริมาณน้ำฝนที่อาจก่อให้เกิดแผ่นดินถล่มล่วงหน้าโดยเฉพาะในบริเวณภาคเหนือ จังหวัดแม่ฮ่องสอน ตาก เชียงราย เชียงใหม่ และลำพูน ศูนย์ปฏิบัติการธรณีพิบัติภัย จึงได้ทำการเฝ้าระวังและติดตามสถานการณ์ธรณีพิบัติภัยแผ่นดินถล่มและน้ำป่าไหลหลากเป็นพิเศษและจะทำการแจ้งอาสาสมัครเครือข่ายในพื้นที่เสี่ยงภัยต่อไป

**๑๒. เหตุการณ์วิกฤติน้ำปัจจุบัน ณ วันที่ ๑๐ พฤษภาคม ๒๕๖๙ [๑๕.๐๐ น. (เมื่อวาน) - ๐๘.๐๐ น. (วันนี้)]**

ไม่มีสถานการณ์

**๑๓. สถานการณ์ภาวะน้ำท่วม และสถานการณ์ฝนแล้ง/ฝนทิ้งช่วง ณ วันที่ ๑๐ พฤษภาคม ๒๕๖๙ (ปภ.)**

ไม่มีสถานการณ์

**๑๔. ลักษณะอากาศ ๗ วันข้างหน้า (ระหว่างวันที่ ๙ - ๑๕ พฤษภาคม ๒๕๖๙) (กรมอุตุนิยมวิทยา)**

ในช่วงวันที่ ๙ - ๑๐ พ.ค. ๖๙ ประเทศไทยตอนบนมีฝนฟ้าคะนองกับมีลมกระโชกแรง โดยมีฝนตกหนักเกิดขึ้นได้บางพื้นที่ เนื่องจากบริเวณความกดอากาศสูงหรือมวลอากาศเย็นแผ่ปกคลุมภาคตะวันออกเฉียงเหนือ และทะเลจีนใต้ ส่งผลให้ลมตะวันออกเฉียงและลมตะวันออกเฉียงใต้ที่พัดปกคลุมประเทศไทยตอนบนมีกำลังแรงขึ้น ส่วนในช่วงวันที่ ๑๑ - ๑๕ พ.ค. ๖๙ บริเวณประเทศไทยตอนบนมีฝนฟ้าคะนองบางพื้นที่ เนื่องจากบริเวณความกดอากาศสูงหรือมวลอากาศเย็นที่ปกคลุมภาคตะวันออกเฉียงเหนือและทะเลจีนใต้มีกำลังอ่อนลง ประกอบกับมีลมตะวันตกเฉียงใต้และลมใต้พัดปกคลุมประเทศไทยตอนบน

สำหรับภาคใต้ในช่วงวันที่ ๙ - ๑๑ พ.ค. ๖๙ มีฝนฟ้าคะนองและมีฝนตกหนักบางพื้นที่ เนื่องจากลมตะวันออกเฉียงพัดปกคลุมภาคใต้ สำหรับคลื่นลมบริเวณอ่าวไทยมีคลื่นสูงประมาณ ๑ เมตร บริเวณที่มีฝนฟ้าคะนองคลื่นสูงมากกว่า ๒ เมตร ส่วนในช่วงวันที่ ๑๒ - ๑๕ พ.ค. ๖๙ ลมตะวันตกเฉียงใต้พัดปกคลุมภาคใต้ ทำให้ยังคงมีฝนฟ้าคะนองและมีตกหนักบางพื้นที่ สำหรับคลื่นลมบริเวณอ่าวไทยและทะเลอันดามันมีคลื่นสูงประมาณ ๑ เมตร บริเวณที่มีฝนฟ้าคะนองคลื่นสูงมากกว่า ๒ เมตร

**๑๕. ความช่วยเหลือพื้นที่ประสบปัญหาน้ำแล้งสะสมของกรมทรัพยากรน้ำ**

ความช่วยเหลือในพื้นที่ประสบปัญหาน้ำแล้ง ตั้งแต่วันที่ ๑ ตุลาคม ๒๕๖๘ - ๘ พฤษภาคม ๒๕๖๙

หน่วยงาน	จังหวัด	ปริมาณการสูบน้ำ (ลบ.ม.)	ปริมาณการแจกจ่ายน้ำอุปโภค (ลิตร)	ประโยชน์ที่ได้รับ		พื้นที่เกษตร (ไร่)
				อุปโภค-บริโภค		
				ครัวเรือน	ประชากร	
สทน.๑	กำแพงเพชร	-	๒๗,๖๘๕	๑,๓๘๔	๕,๕๓๗	-
	เชียงราย	-	๖๙,๕๓๐	๓,๔๗๗	๑๓,๙๐๖	-
	เชียงใหม่	-	๒๗,๑๔๐	๑,๓๕๗	๕,๔๒๘	-
	แม่ฮ่องสอน	-	๒๒,๑๐๐	๑,๑๐๕	๔,๔๒๐	-
	ลำปาง	๑๑๒,๕๐๐	๓๕๒,๔๙๐	๑๒,๐๗๔	๔๗,๗๑๘	๑,๐๐๐
สทน.๒	นครสวรรค์	๓,๐๒๓,๙๘๐	๑๖๒,๐๐๐	๕,๕๗๒	๑๒,๗๑๒	๖,๖๓๒
สทน.๓	สกลนคร	๒๐๐,๘๘๐	-	๑๑๗	๖๓๐	๒,๐๐๐
	อุดรธานี	๑,๔๒๐,๙๒๐	-	๘,๘๙๙	๓๑,๓๕๕	๒,๕๙๐
สทน.๔	กาฬสินธุ์	๕๒,๐๐๐	-	๗๐	๒๑๒	-

	ขอนแก่น	๑,๐๕๖,๙๒๐	-	๑,๘๔๔	๖,๕๐๑	๑๘๐
	มหาสารคาม	๒๓๒,๘๐๐	-	๕๑๑	๑,๕๙๐	๑๕๗
	ร้อยเอ็ด	-	๑,๙๖๘,๐๐๐	๑๒๐	๔๙๒	-
สท.๕	นครราชสีมา	๗๐๒,๒๐๐	-	๕,๐๔๕	๑๕,๑๕๗	-
	บุรีรัมย์	๘,๘๐๐	-	๖๕๐	๒,๐๐๐	-
	สุรินทร์	๑๘,๘๐๐	-	๒๑๔	๑,๑๔๐	-
สท.๖	จันทบุรี	๓,๘๒๓,๒๐๐	๘๕๘,๐๐๐	๑๑,๖๒๕	๕๗,๔๔๑	๙,๙๗๕
	ฉะเชิงเทรา	๖๙๖,๐๐๐	-	๑๙๗	๕๗๐	๒,๗๐๐
	ชลบุรี	๒๙๗,๐๐๐	-	๑๗๒	๗๕๐	-
	ปราจีนบุรี	๓,๑๓๔,๑๐๐	-	๓๘๐	๗,๕๓๘	๖,๐๑๐
สท.๗	ประจวบคีรีขันธ์	๑๖,๒๐๐	-	๔,๓๑๙	๑๒,๙๕๗	-
	เพชรบุรี	๑๑๘,๒๖๐	-	๑๕,๐๐๐	๔๖,๐๐๐	-
	ราชบุรี	๒๐๓,๗๖๐	-	๗๔๕	๒,๕๕๔	๖๐๐
สท.๘	นครศรีธรรมราช	๑,๙๕๓,๗๒๐	-	๒,๑๓๐	๗,๑๘๐	๗๒,๑๕๐
	พัทลุง	-	-	-	-	-
	สตูล	-	๓๐,๐๐๐	๔๒๐	๑,๒๖๐	-
สท.๙	น่าน	-	๑๒,๑๙๕	๒,๐๓๓	๔,๐๖๕	-
	พิษณุโลก	๑๕๙,๐๐๐	๖๖๐	๗๙๖	๒,๕๓๐	๔,๒๐๑
	แพร่	๑๓๗,๓๑๐	-	๗๕๐	๒,๕๕๐	๒,๐๔๖
	อุตรดิตถ์	-	๒๑๘,๖๓๒	๕,๕๗๕	๑๑,๒๖๖	-
สท.๑๐	กระบี่	-	๒๔,๐๐๐	๔๐	๑๗๖	-
	ชุมพร	๓๖,๘๐๐	-	๑๑๐	๔๐๐	๑,๒๐๐
	พังงา	-	๕๔๖,๐๐๐	๔,๒๕๐	๘,๖๗๘	-
	สุราษฎร์ธานี	๗๕๐,๐๔๐	๑๘๐,๐๐๐	๗,๑๓๖	๒๑,๓๙๓	๖๘,๐๓๐
สท.๑๑	อุบลราชธานี	๒๐๐,๗๖๐	-	๑,๘๖๔	๖,๗๕๗	-
	๓๔ จังหวัด	๑๘,๓๕๕,๙๕๐	๔,๔๙๘,๔๓๒	๙๙,๙๘๐	๓๔๒,๗๖๓	๑๗๙,๔๗๑

.....

จึงเรียนมาเพื่อโปรดทราบ

นายธีระชุน บุญสิทธิ์  
อธิบดีกรมทรัพยากรน้ำ  
ประธานคณะกรรมการศูนย์ปฏิบัติการ  
ทรัพยากรธรรมชาติและสิ่งแวดล้อม (ด้านทรัพยากรน้ำ)